



BURNBRAETM
FARMS · FERMES



BURNBRAE[®]
FARMS · FERMES

Des œufs pour la vie!^{MD}

RAPPORT SUR LA DURABILITÉ

2025

À PROPOS DE CE RAPPORT

Le présent rapport détaille la performance en matière de durabilité des Fermes Burnbrae^{MD} pour l'ensemble des sites détenus et exploités par l'entreprise pour la période de janvier à décembre 2025, sauf indication contraire. Nous demeurons résolus à fournir des données claires et mesurables afin de respecter nos normes de transparence et de responsabilité. Les émissions de gaz à effet de serre présentées dans ce rapport ont été calculées et vérifiées de manière indépendante par Delphi, un cabinet de conseil externe, conformément au protocole WRI/WBCSD GHG, le cadre de référence principal pour la mesure des émissions de GES des entreprises.

Bien que ces chiffres n'aient pas fait l'objet d'un audit formel, nos calculs sont, par souci des meilleures pratiques, soumis à un examen indépendant afin de confirmer la méthodologie et les hypothèses. De plus, les Fermes Burnbrae^{MD} continuent de participer à l'enquête annuelle du [Carbon Disclosure Project](#), démontrant ainsi notre engagement continu envers la gérance de l'environnement.

Renseignements prospectifs

Le présent rapport contient des renseignements concernant les développements et la performance futurs anticipés des Fermes Burnbrae^{MD}. Ceux-ci peuvent faire référence à nos ambitions en matière de durabilité, telles que la réduction des gaz à effet de serre, le détournement des déchets, les initiatives en matière d'énergie renouvelable et nos efforts d'investissement communautaire. Ces renseignements prospectifs sont fondés sur nos attentes actuelles à la date de publication et visent à donner un aperçu de notre orientation stratégique.

Il est important de noter que ces projections et ces objectifs ne constituent pas une garantie des résultats futurs. Les résultats réels peuvent différer en raison de divers risques et incertitudes, connus ou imprévus. Bien que nous considérons ces renseignements comme pertinents et raisonnables au moment de leur publication, des circonstances futures pourraient entraîner des résultats différents.



TABLE DES MATIÈRES

APERÇU

- 5 Message de la présidente et chef de la direction
- 6 À propos de nous
- 7 Notre approche en matière de durabilité
- 10 Accomplissements marquants de 2025
- 12 Distinctions

ENVIRONNEMENT

- 15 Environnement

SOCIAL

- 20 Santé et bien-être
- 24 Esprit communautaire

GOUVERNANCE

- 29 Soins des animaux
- 34 Aliments sûrs et nourrissants

ANNEXE

- 38 Performance ESG





APERÇU

MESSAGE DE LA PRÉSIDENTE ET CHEF DE LA DIRECTION



Cher intervenant estimé,

Alors que nous faisons le bilan de l'année 2025, je suis profondément fière des progrès que nous avons réalisés pour bâtir une entreprise fondée sur de solides pratiques environnementales et sociales – une entreprise qui nourrit les Canadiens et soutient nos communautés et notre environnement, tout en contribuant à l'industrie canadienne des œufs. Chez les Fermes Burnbrae^{MD}, la raison d'être de notre marque est de **nourrir les familles de manière durable avec des Œufs pour la vie!**^{MD} C'est une responsabilité que nous assumons avec fierté, et qui nous semble plus importante que jamais.

La dernière année a été marquée à la fois par des succès et par des défis, que nous avons relevés dans le pur esprit de Burnbrae – avec un travail acharné, de l'humilité et un engagement indéfectible. Ensemble, nous avons fait face aux répercussions de la grippe aviaire, des pressions inflationnistes, des tarifs et des défis liés à la main-d'œuvre. Malgré ces vents contraires, notre équipe a fait preuve d'une résilience remarquable. Tout au long de cette période, nous sommes restés concentrés sur l'essentiel : offrir des aliments sûrs, abordables et nutritifs aux familles d'un bout à l'autre du pays.

En cette période d'incertitude mondiale, le fait d'être une entreprise familiale canadienne revêt une signification profonde. Depuis des générations, la famille Hudson est convaincue du rôle essentiel que jouent les œufs pour nourrir les communautés. Aujourd'hui, cette conviction est plus pertinente que jamais. Les œufs demeurent l'une des sources de protéines les plus abordables, polyvalentes et riches en nutriments – un pilier de stabilité pour les Canadiens à la recherche de choix sains en ces temps d'incertitude. Nous restons déterminés à jouer notre rôle essentiel dans l'industrie alimentaire canadienne et à continuer, jour après jour, de mériter la confiance qui nous est accordée.

Cette année a également été marquée par le renouveau et l'innovation. Nous avons continué à jeter les bases d'une croissance responsable à long terme, en faisant progresser des projets qui réduisent les émissions de gaz à effet de serre, comme l'expansion de l'énergie renouvelable et la recherche sur l'agriculture régénératrice, tout en renforçant nos programmes d'investissement communautaire. Ces initiatives reflètent la vision que nous partageons avec vous – nos clients, nos partenaires et nos consommateurs – en faveur d'un système alimentaire plus sain et plus résilient.

Nous sommes également fiers de présenter TERRABRAE^{MC}, un nouveau produit qui transforme les déchets de coquilles d'œufs en un conditionneur de sol riche en calcium destiné aux jardiniers et aux cultivateurs partout au Canada. Nous avons lancé de nouveaux programmes de détournement des déchets, amélioré nos solutions de traitement des eaux usées à Upton et à Winnipeg, et commencé à installer des bornes de recharge pour véhicules électriques à certains emplacements. Les travaux de construction

de notre nouveau poste de classement à Strathroy et de notre nouvelle ferme biologique à Lyn sont en cours.

Nous continuons de faire face aux défis de l'industrie, comme les tarifs américains et la crise persistante de la grippe aviaire, grâce à une planification réfléchie. Parallèlement, nous avons fait progresser des partenariats clés, notamment notre nouvelle collaboration avec Soccer Canada et la Première Ligue canadienne, et avons relancé notre campagne de marque principale auprès des foyers canadiens.

Nos employés demeurent au cœur de notre succès. L'été dernier, 84 % de nos employés ont participé à notre sondage sur l'engagement, ce qui nous a aidés à tracer la voie vers une plus grande stabilité de la main-d'œuvre, un meilleur développement de carrière et une culture fondée sur l'inclusion, le respect et l'enthousiasme face à l'avenir. Leur dévouement alimente notre capacité à croître, à innover et à servir les Canadiens avec fierté.

Tout aussi important est notre engagement envers le soin et le bien-être des animaux qui nous sont confiés. Le soin aux animaux demeure une priorité absolue chez les Fermes Burnbrae^{MD}. Il constitue le fondement de la sécurité alimentaire, de la qualité et de la durabilité, ainsi que de la confiance que les Canadiens accordent à notre marque.

En tant qu'équipe, nous continuons d'adopter des pratiques durables qui soutiennent la réussite à long terme de notre entreprise tout en nous efforçant d'améliorer notre performance environnementale, en priorisant le bien-être des animaux, en garantissant les normes les plus élevées en matière de sécurité alimentaire et en apportant notre contribution aux communautés dans lesquelles nous vivons et travaillons.

Merci de votre confiance, de votre partenariat et de votre confiance en notre parcours. Ensemble, nous pouvons accomplir des progrès significatifs, un œuf à la fois. Nous avons hâte de poursuivre ce parcours à vos côtés et de vous faire part d'encore plus de réalisations au cours de l'année à venir.

Margaret Hudson
Présidente et chef de la direction, Fermes Burnbrae^{MD}

À PROPOS DE NOUS



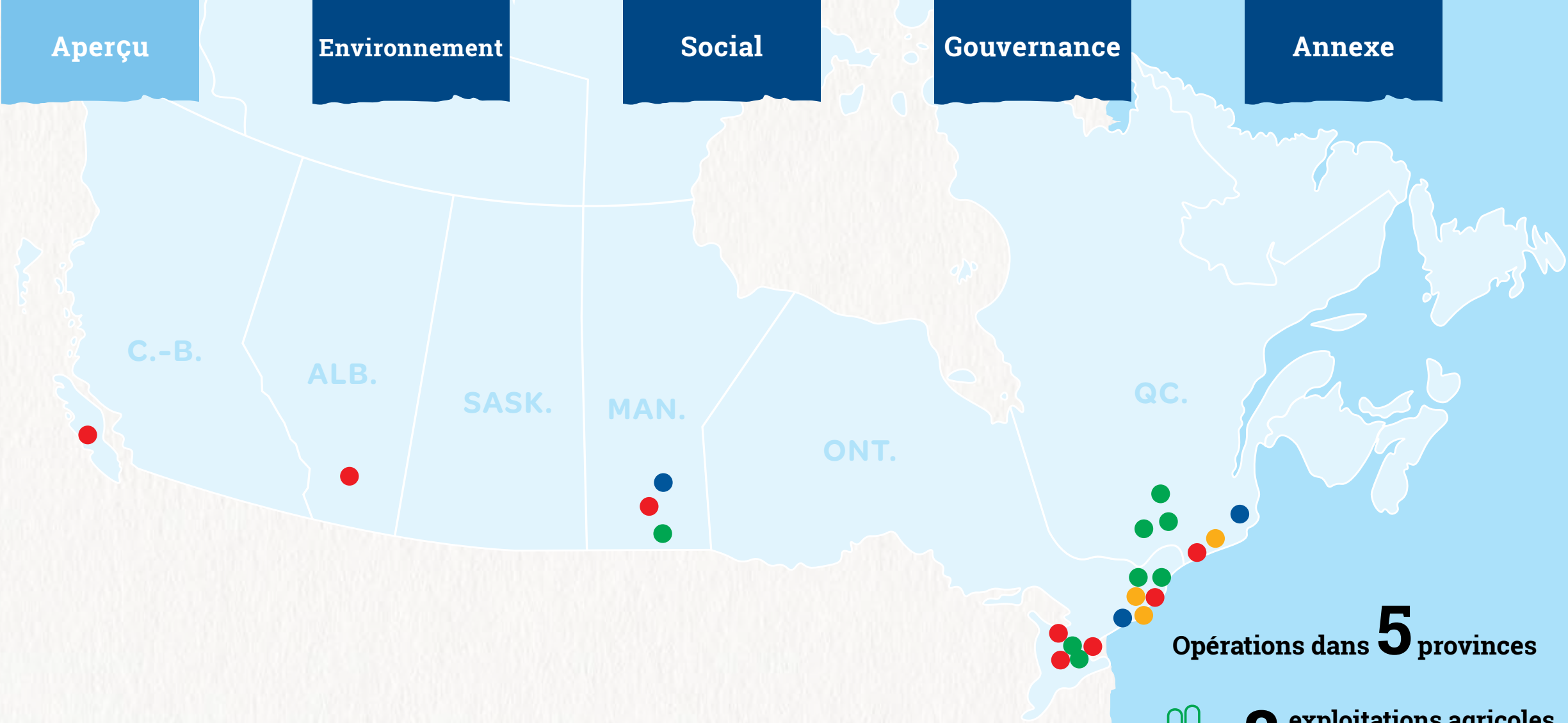
Nous nous engageons à fournir aux Canadiens d'un océan à l'autre des œufs et des produits d'œufs sûrs, abordables, accessibles et nutritifs.

Les Fermes Burnbrae^{MD} sont la plus importante entreprise familiale de production d'œufs au Canada, et sont engagées à fournir aux Canadiens des œufs et des produits d'œufs nutritifs et savoureux. Nos racines agricoles remontent à plus de 135 ans, et depuis plus de 80 ans, nous nous consacrons à la production d'œufs d'une qualité exceptionnelle. Ce qui a commencé comme une petite exploitation familiale à Lyn, en Ontario, est devenu l'un des principaux fournisseurs d'œufs du pays.

Aujourd'hui, les Fermes Burnbrae^{MD} exploitent un réseau de fermes, de postes de classement, d'installations de transformation et de centres de distribution. Cette vaste portée nous permet d'assurer un approvisionnement frais et local en œufs et en produits d'œufs pour les détaillants, les fabricants de produits alimentaires, les partenaires des services alimentaires et les consommateurs à l'échelle nationale.

Nous offrons une large gamme de produits pour répondre à divers besoins alimentaires et modes de vie, notamment des œufs de poules en liberté, en parcours libre, biologiques, riches en oméga-3 et des œufs provenant de poulaillers alimentés principalement à l'énergie solaire. Notre engagement envers l'excellence et la durabilité nous a valu d'être reconnus comme l'une des entreprises les mieux gérées au Canada pendant 13 années consécutives, et nous sommes fiers d'être certifiés comme entreprise majoritairement détenue par des femmes (WBE) par WBE Canada depuis 2022.

Depuis des générations, la famille Hudson redonne aux communautés locales par le biais de programmes locaux et en soutenant des organismes de bienfaisance locaux et nationaux, reflétant ainsi notre engagement continu à avoir un impact positif au-delà de nos activités commerciales.



Opérations dans **5** provinces

 **8** exploitations agricoles en propriété exclusive

 **8** postes de classement

 **3** usines de transformation

 **3** centres de distribution

Plus de **+ 1 700** employés

NOTRE APPROCHE EN MATIÈRE DE DURABILITÉ

En tant qu'entreprise familiale et leader de l'agriculture canadienne, les Fermes Burnbrae^{MD} s'engagent à produire des œufs de qualité de manière responsable, tout en soutenant leurs communautés et en prenant des mesures pour gérer leur impact sur l'environnement. Notre stratégie de durabilité allie innovation et tradition, en mettant l'accent sur l'effet à long terme et la collaboration.

Cette année marque un tournant décisif pour les Fermes Burnbrae^{MD} alors que nous poursuivons notre parcours vers un avenir plus durable. Tout au long de l'année, nos équipes ont fait progresser des projets ambitieux, lancé de nouvelles initiatives et renforcé notre engagement auprès de nos intervenants. Le présent document présente en détail nos progrès, les enseignements tirés et la voie à suivre. Le Rapport sur la durabilité 2025 met en lumière notre engagement continu envers la protection de l'environnement, le bien-être des communautés et la gouvernance éthique.

Nos principaux domaines d'intérêt

Nous concentrons nos efforts sur des questions sur lesquelles nous pensons pouvoir avoir l'impact le plus positif.

Nos piliers en matière de durabilité



Environnement

Changement climatique
Conservation et protection de la biodiversité

Réduction des matériaux d'emballage



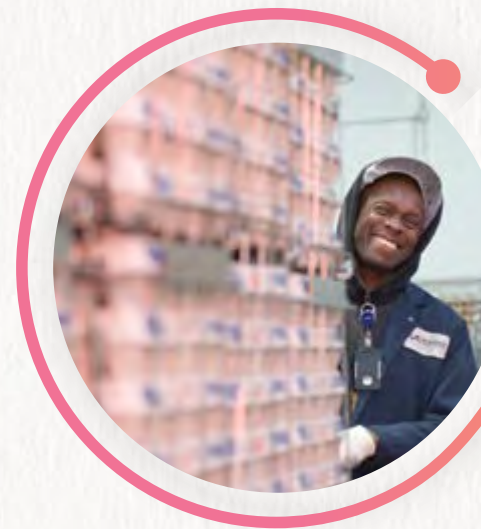
Soin aux animaux

Enseignement et recherche sur la volaille
Soin, santé et nutrition des animaux



Aliments sûrs et nourrissants

Sécurité alimentaire
Nutrition et recherche



Santé et bien-être

Sécurité et bien-être des employés
Formation et développement professionnel



Esprit communautaire

Investissement communautaire
Protection des espaces verts

Nos valeurs

Chez les Fermes Burnbrae^{MD}, nous croyons qu'il faut faire ce qui est juste, chaque jour. Nos valeurs nous guident dans nos décisions afin qu'elles soient bénéfiques pour notre entreprise, nos communautés et l'environnement, que ce soit dans le cadre de nos activités quotidiennes ou de notre planification pour l'avenir.



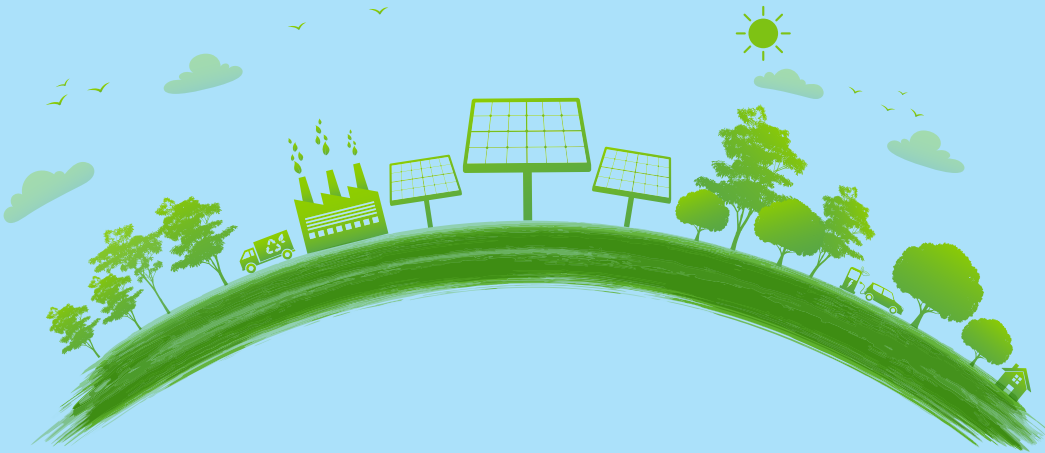
Gouvernance

Les questions environnementales, sociales et de gouvernance (ESG) sont essentielles pour les Fermes Burnbrae^{MD} et ont une incidence sur nos activités commerciales, notre conformité réglementaire, notre réputation et nos résultats financiers.

La supervision des enjeux ESG est assurée par notre équipe de haute direction et le comité de gouvernance de la durabilité. Ce comité, dirigé par notre présidente et chef de la direction, est composé de membres de la haute direction qui orientent le programme de durabilité de l'entreprise et les activités qui y sont liées. Le comité se réunit tous les trimestres pour discuter et élaborer des stratégies sur des sujets importants pour l'entreprise, en veillant à ce que notre approche de gouvernance de la durabilité soit pleinement intégrée à notre structure de gestion.

La directrice de la durabilité et l'équipe sont responsables de la gestion de la stratégie globale en matière de durabilité, tandis que des personnes clés au sein de l'entreprise participent aux processus de prise de décision et de mise en œuvre. Des champions de la durabilité sont présents sur chaque site, aidant à la mise en œuvre de programmes et d'événements tout au long de l'année, garantissant ainsi l'alignement sur nos objectifs de durabilité à tous les niveaux de l'entreprise.

Afin de s'assurer que leur stratégie de durabilité reflète les besoins et les perspectives de leurs intervenants, les Fermes Burnbrae^{MD} procèdent à des consultations auprès de ceux-ci tous les deux ans. Notre prochain processus de consultation aura lieu au printemps, et nous nous engageons à rendre compte des constatations dans notre prochain rapport sur la durabilité. Grâce à ce cadre de gouvernance, les Fermes Burnbrae^{MD} sont en mesure d'assurer une direction stratégique, de piloter la mise en œuvre de notre stratégie en matière de durabilité et de rendre compte de nos engagements ESG.



Cybersécurité

Chez les Fermes Burnbrae^{MD}, nous savons qu'une protection efficace en matière de cybersécurité repose sur les personnes, la sensibilisation et l'apprentissage continu. Dans cette optique, nous continuons de mettre fortement l'accent sur l'adoption de comportements cyberrésilients dans l'ensemble de l'entreprise. Les employés participent à une formation mensuelle de sensibilisation à la cybersécurité, appuyée par d'autres occasions d'apprentissage, telles que des webinaires sur la sécurité des technologies de l'information (TI), des discussions ouvertes sur les nouvelles technologies et des séances d'échange d'informations sur les cybermenaces mondiales émergentes. Ces efforts permettent de garder notre personnel informé et engagé dans la protection de nos systèmes. Notre équipe informatique renforce continuellement la cybersécurité de l'entreprise grâce à des mesures telles que des évaluations régulières de la sécurité, des tests de pénétration et des systèmes avancés de filtrage des réseaux et des courriels qui analysent des millions de messages chaque année. Ce travail ne se limite pas à notre environnement interne. Lorsque des vulnérabilités sont détectées dans les systèmes de nos clients ou de nos fournisseurs, notre équipe les en informe de manière proactive afin de contribuer à réduire les risques liés à la chaîne d'approvisionnement. Nous restons déterminés à améliorer constamment nos programmes, nos outils et nos pratiques afin de devancer les menaces émergentes et de protéger nos employés, nos partenaires et nos clients.

Éthique et intégrité

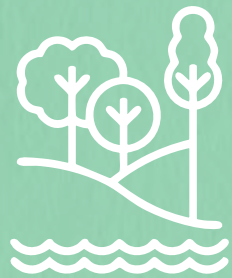
Afin de fournir un cadre pour la conduite de ses employés, l'entreprise s'appuie sur des politiques de conduite professionnelle des employés et de prévention de la violence, du harcèlement et de la discrimination, lesquelles doivent être respectées par l'ensemble du personnel. Nous mettons à la disposition des employés des ressources et des mécanismes leur permettant de signaler leurs préoccupations par l'intermédiaire d'une ligne d'assistance téléphonique confidentielle.

Notre Rapport sur l'esclavage moderne présente les mesures prises par Burnbrae, au cours de l'exercice financier de 2025, pour prévenir et réduire le risque de travail forcé ou de travail des enfants dans le cadre de nos activités et de notre chaîne d'approvisionnement.



ACCOMPLISSEMENTS MARQUANTS DE 2025

75 arbres plantés



13 nettoyages des rivages et des bords de route dirigés par des employés

92 % des déchets détournés des sites d'enfouissement

6 000 lb de nourriture données lors de la collecte annuelle d'aliments des Fêtes

Foundation



1,3 million de dollars versés par l'intermédiaire de la Fondation des Fermes Burnbrae^{MD} depuis 2017

+1 million d'œufs donnés aux communautés

Entreprise familiale **100 %** canadienne et l'une des plus grandes entreprises de production d'œufs au Canada



Collaboration avec **+ 400** partenaires agricoles canadiens

63 % des femmes occupant des postes de direction et au-delà



Certifié « majoritairement détenu par des femmes » par WBE Canada



Reconnue comme la marque la plus digne de confiance par BrandSpark^{MD}



290 000 \$ en commandites auprès de **14** organisations

* Élué comme la marque la plus digne de confiance dans la catégorie des œufs, Étude BrandSpark^{MD} sur la confiance des Canadiens, 2020-2025.

Adhésions



Partenariats



DISTINCTIONS

Les Fermes Burnbrae^{MD} ont reçu cette année des distinctions dans diverses catégories, et nous sommes sincèrement reconnaissants de ces honneurs. Chaque prix témoigne du travail acharné et du dévouement de notre équipe, et nous incite à viser toujours plus haut dans tout ce que nous faisons. Ces réalisations mettent en lumière notre engagement continu en faveur de l'excellence, de la sécurité, de l'innovation et de la durabilité dans l'ensemble de nos activités et de nos produits. Il est toujours valorisant de constater que nos efforts sont reconnus, et 2025 a été une année marquante pour nous sur le plan des récompenses. C'est avec humilité et fierté que nous acceptons ces distinctions.



Reconnue comme la marque d'œufs la plus digne de confiance au Canada par BrandSpark^{MD} – ÉTUDE SUR LA CONFIANCE DES CANADIENS, 2020-2025.



L'année a commencé avec des victoires consécutives pour notre innovant conditionneur de sol TERRABRAE^{MC} Jardin et pelouse, fait de coquilles d'œufs. Il a été élu le meilleur nouveau produit dans la catégorie de l'entretien des sols par les Prix des meilleurs nouveaux produits BrandSpark^{MD}, a été nommé Produit de l'année dans la catégorie des produits durables par Produit de l'année Canada, et a remporté deux grands prix, l'un dans la catégorie des marchandises générales et l'autre dans la catégorie de l'innovation et de l'originalité. Fabriqué à partir de coquilles d'œufs Burnbrae finement moulues, TERRABRAE^{MC} est idéal pour les pelouses, les parterres de jardin et les plantes d'intérieur, favorisant une croissance plus forte et plus saine.

Nos œufs Natureœuf^{MD} Solaire parcours libre et Omega Plus Solaire parcours libre ont également remporté le titre de produit de l'année dans la catégorie des produits d'œufs, décerné par Produit de l'année Canada.

* Élu meilleur nouveau produit de 2025 par les consommateurs canadiens : (1) Terrabrae et (2) œufs Natureœuf Solaire parcours libre et Omega Plus.





TEMPLE CANADIEN de la
RENOMMÉE AGRICOLE

Joe Hudson intronisé au Temple canadien de la renommée agricole

Le cofondateur des Fermes Burnbrae^{MD}, Joe Hudson, a été intronisé au Temple canadien de la renommée agricole en novembre 2025, en reconnaissance de ses contributions extraordinaires à l'entreprise agroalimentaire canadienne et à l'industrie des œufs.

Depuis l'introduction de poules pondeuses dans la ferme familiale alors qu'il était adolescent, jusqu'à la transformation des Fermes Burnbrae^{MD} en une entreprise de premier plan reconnue à l'échelle nationale aux côtés de son frère Grant, Joe a révolutionné le secteur canadien des œufs grâce à son esprit d'innovation et à sa vision. Ses efforts ont façonné l'industrie telle que nous la connaissons aujourd'hui, assurant aux familles canadiennes un approvisionnement sûr et abordable en protéines d'œufs de haute qualité, tout en ayant une incidence positive sur l'agriculture et les communautés à travers le pays. D'origine modeste avec quelques poulets, Joe a créé un héritage qui continue de prospérer avec la prochaine génération. Nous adressons nos félicitations aux cinq autres intronisés pour leurs contributions remarquables et un merci tout spécial aux Producteurs d'œufs du Canada pour sa nomination.



ENVIRONNEMENT

ENVIRONNEMENT

En 2025, les émissions totales de gaz à effet de serre (GES) des Fermes Burnbrae^{MD} ont augmenté d'environ 7 % par rapport à 2024, principalement en raison de la hausse des volumes de production sur l'ensemble de nos sites. L'intensité de nos émissions par douzaine d'œufs vendus a toutefois légèrement diminué par rapport à 2024, ce qui démontre que nous exerçons nos activités de manière plus efficace.

Alors que la demande d'œufs continuait de croître, nous avons produit, classé et transporté davantage de produits, ce qui a entraîné une augmentation de la consommation d'énergie dans les fermes, les postes de classement et les installations de transformation.

Des facteurs opérationnels ont également influencé les émissions. Plusieurs sites ont prolongé leurs horaires, notamment en faisant des heures supplémentaires et en travaillant la fin de semaine, afin de répondre à la demande. Les conditions hivernales plus rigoureuses ont entraîné une augmentation de la consommation de gaz naturel pour le chauffage des poulaillers et des installations, ainsi que pour le traitement sécuritaire des œufs arrivant à des températures plus basses. Même lorsque les niveaux de production sont demeurés similaires d'une année à l'autre, le temps plus froid a entraîné une augmentation de la consommation d'énergie.

Du côté des fermes, les mesures de biosécurité ont nécessité une consommation accrue des ressources énergétiques au cours des mois d'hiver afin de protéger la santé et le bien-être des animaux.

Dans l'ensemble, l'augmentation des émissions reflète la croissance de l'entreprise, la variabilité des conditions climatiques et les impératifs opérationnels, plutôt qu'un changement dans nos priorités en matière de durabilité.

Priorité aux émissions opérationnelles

La réduction de notre empreinte carbone demeure une priorité importante pour les Fermes Burnbrae^{MD}. Bien qu'une part importante des émissions proviennent de sources extérieures à nos activités directes, nos efforts actuels se concentrent sur les émissions de portées 1 et 2, soit celles générées sur nos sites et celles liées à l'énergie achetée, là où nous avons la plus grande capacité d'influencer les résultats.

En 2025, nous avons continué à améliorer l'efficacité énergétique de nos poulaillers, notamment en installant des échangeurs thermiques EcoUnit. Cette technologie capte et réutilise la chaleur qui serait autrement perdue, améliorant ainsi l'efficacité énergétique à la ferme tout en assurant une ventilation adéquate et en préservant la qualité de l'air dans les poulaillers. Deux unités sont actuellement en service et d'autres installations sont prévues.

Les émissions liées aux transports constituent un autre domaine d'intérêt de notre stratégie pour les émissions de portée 1. En 2025, nous avons élaboré un plan de carburants de remplacement pour orienter la transition à long terme de notre flotte. Ce plan évalue les technologies émergentes, telles que l'électricité, l'hydrogène, le biodiesel, le gaz naturel et les options hybrides, en fonction des exigences des itinéraires, des types de véhicules et des conditions d'exploitation. Une approche par étapes nous permet d'en évaluer la faisabilité, de planifier les remplacements futurs de véhicules et d'élaborer une feuille de route réaliste pour la réduction des émissions.

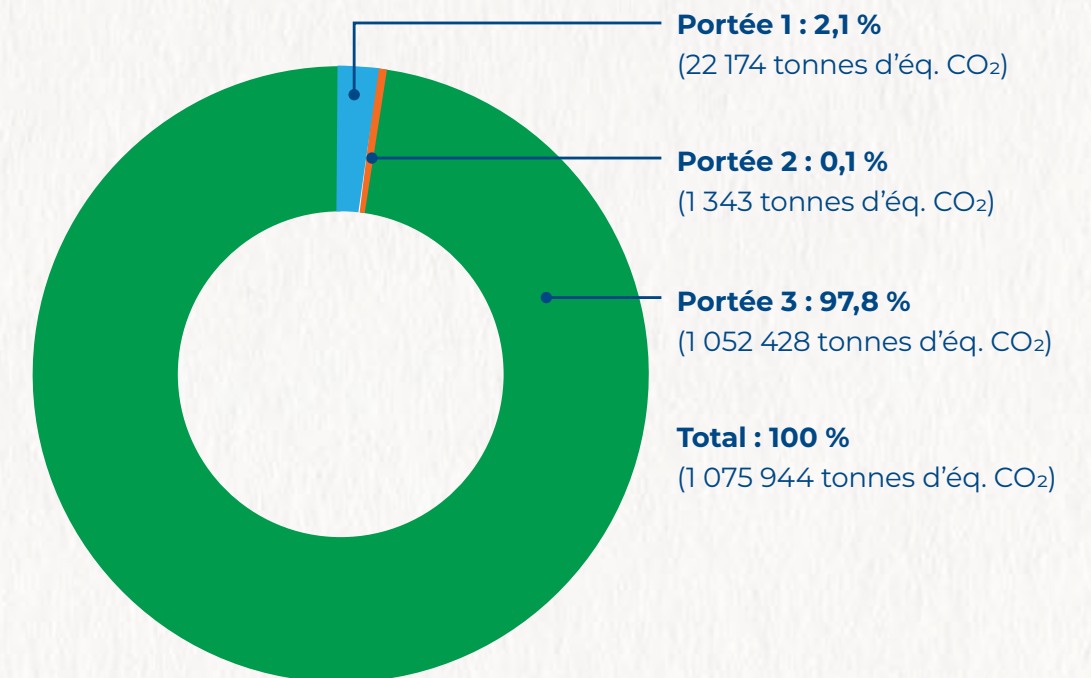
Énergie renouvelable et collaboration

Nous continuons à renforcer notre portefeuille d'énergies renouvelables, notamment grâce aux installations solaires existantes à Lyn, en Ontario, et dans nos poulaillers à parcour libre à Woodstock, en Ontario.

En 2025, nous nous sommes engagés à moderniser notre installation de classement de Mississauga, en Ontario, en y installant un nouveau système solaire, dont la mise en service est prévue pour 2026.

Pour lutter contre les émissions qui ne relèvent pas de nos activités directes, une collaboration à l'échelle du secteur sera nécessaire. Nous sommes ravis de collaborer avec les Producteurs d'œufs du Canada et de soutenir leur plan vers la carboneutralité, qui contribuera à réduire les émissions de portée 3 grâce à une action collective et à l'innovation tout au long de la chaîne de valeur.

Émissions de GES de 2025



¹ Les émissions de gaz à effet de serre ont été calculées par Delphi et suivent le protocole WRI/WBCSD GHG.

² Les émissions de portée 3 sont actuellement calculées à l'aide de méthodes qui fournissent des estimations d'ordre de grandeur. Ces estimations pourront être révisées dans les années à venir, à mesure que nous recueillerons des données plus précises et que nous calculerons des émissions de portée 3 plus représentatives.

³ Les émissions de portée 1 comprennent les sources suivantes : combustion de gaz naturel, combustion de propane et utilisation de diesel pour notre flotte. Les fluides frigorigènes, la gestion du fumier sur place et les véhicules à passagers de notre entreprise sont exclus de notre inventaire de portée 1 pour le moment.

⁴ Les données relatives à la consommation de diesel coloré par notre flotte pour l'année 2025 sont désormais disponibles. Les émissions provenant de la combustion du diesel coloré sont désormais incluses dans nos émissions de portée 1. Nous avons recalculé nos émissions de portée 1 pour la période de 2022 à 2024 en nous basant sur les volumes estimés de consommation de diesel coloré.

⁵ Nous avons recalculé nos émissions de portée 3 pour 2024 afin de corriger une erreur liée au nombre d'œufs achetés.



Cérémonie d'inauguration de Strathroy-Caradoc, août 2025.

Regard sur l'avenir

Au fur et à mesure que la production augmente, nous continuons à nous concentrer sur une gestion responsable de la consommation d'énergie et sur la réduction de l'intensité de nos émissions au fil du temps. Pour l'avenir, nous continuerons à améliorer l'exactitude et la cohérence des données relatives à l'énergie et aux émissions, à repérer les occasions d'amélioration de l'efficacité énergétique dans l'exploitation de nos fermes et de nos installations, et à tenir compte de la consommation d'énergie dans la planification de la production et l'expansion des installations.

Nous sommes conscients que nourrir un plus grand nombre de Canadiens nécessite de l'énergie. Notre objectif est de gérer cette énergie de manière responsable tout en continuant à soutenir un secteur canadien des œufs résilient et plus durable.

Autres initiatives soutenant ce travail :

BORNES DE RECHARGE POUR VÉHICULES ÉLECTRIQUES :

L'installation a commencé sur certains sites de Burnbrae sélectionnés.

NOUVELLE FERME BIOLOGIQUE À LYN :

Un nouveau site est en cours de développement pour soutenir une production durable et biologique.

NOUVELLE INSTALLATION À STRATHROY (OUVERTURE PRÉVUE EN 2026) :

Une installation de classement moderne conçue pour favoriser une croissance durable et intégrer des technologies de pointe économes en ressources, notamment l'énergie solaire, des systèmes de récupération de chaleur à partir du CO₂ et une alimentation électrique à quai pour les remorques frigorifiques.

Gestion de l'eau

L'eau joue un rôle essentiel dans nos activités, notamment pour le lavage et l'assainissement des œufs dans nos installations de classement et de transformation, alors que l'accès à l'eau devient de plus en plus difficile dans de nombreuses communautés rurales. Une gestion responsable de cette ressource est essentielle pour réduire notre empreinte environnementale, nous assurer d'avoir accès à un approvisionnement sûr et fiable qui répond à nos besoins, et garantir le respect de la conformité réglementaire. Nous suivons de près la consommation d'eau sur tous nos sites afin de préserver les ressources et de minimiser notre impact.

De plus, à notre site de Lyn, nous recueillons et stockons près de 4 millions de gallons d'eau de lavage provenant des processus de nettoyage et de classement des poulaillers afin de les utiliser pour l'irrigation des champs de foin. Cette méthode innovante d'irrigation renforce notre production de foin, en particulier pendant les années les plus sèches.

L'année dernière, nous vous avons fait part d'un projet novateur en matière d'efficacité hydrique mené dans notre usine de transformation d'Upton, au Québec. Nous sommes heureux de vous annoncer que ce projet est maintenant terminé. Grâce à une subvention gouvernementale, trois unités avancées de post-traitement des eaux usées ont été installées, créant ainsi un système qui recycle en circuit fermé près de 100 % de l'eau traitée de l'usine. Ces unités purifient l'eau jusqu'à ce qu'elle atteigne une qualité équivalente à celle de l'eau potable, ce qui permet de la réutiliser dans les installations et de réduire considérablement la demande en eau fraîche.

Cette évolution permet non seulement d'alléger la pression sur les ressources en eau locales, mais elle établit également une nouvelle norme en matière de leadership environnemental dans la région. Ce projet démontre comment l'innovation et la collaboration peuvent produire des résultats concrets tant pour notre entreprise que pour les communautés dans lesquelles nous exerçons nos activités.



Réservoirs d'eau, Upton, Québec

En combinant des données précises, une formation ciblée et de nouvelles initiatives de recyclage, nous nous rapprochons de notre objectif de zéro déchet expédié aux sites d'enfouissement.



Opération de nettoyage
à l'occasion du Jour de la
Terre, Brockville, Ontario

Détournement des déchets

Notre démarche visant à réduire à zéro les déchets expédiés aux sites d'enfouissement se poursuit depuis de nombreuses années et nous avons réalisé des progrès considérables dans le perfectionnement de nos processus de collecte de données et l'amélioration de la transparence. Grâce à un meilleur suivi, nous disposons désormais d'une vision plus claire et plus précise de nos flux de déchets dans l'ensemble de nos installations.

L'éducation et l'engagement ont été au cœur de nos efforts. Nous avons travaillé en étroite collaboration avec les équipes de nos usines pour lancer de nouvelles initiatives d'étiquetage des bacs et offrir de meilleurs contenants de recyclage et de collecte des déchets. Dans chaque établissement, nos champions de la durabilité ont joué un rôle essentiel dans l'identification des besoins des installations et dans la formation du personnel aux meilleures pratiques. Les employés sont encouragés à voir et à ressentir concrètement l'impact du détournement des déchets chaque fois qu'ils se rendent sur un site.

Un comité dédié au détournement des déchets se réunit régulièrement pour définir les priorités, qui comprennent actuellement : l'amélioration de l'intégrité des données, l'intensification des efforts en matière d'éducation, la collaboration avec les fournisseurs et l'exploration de nouvelles options de détournement. Dans l'ensemble de nos sites, nous organisons des nettoyages annuels des bords de route et des rivages au printemps et à l'automne. Les employés des Fermes Burnbrae^{MD} participent activement à ces événements.

Cette année, nous avons lancé un nouveau programme de recyclage des équipements de protection individuelle (EPI) dans nos installations de Winnipeg, de l'île de Vancouver et d'Upton, avec l'intention de l'étendre à d'autres sites. Le projet pilote mené à Winnipeg a démontré que, même si le recyclage des EPI peut s'avérer coûteux, il est réalisable et efficace à long terme. À Upton, les bouchons d'oreille jetables ont été remplacés par des bouchons réutilisables, que les employés préfèrent et qui permettent également de réduire encore davantage les déchets.

Cette année, notre organisation a atteint un taux de détournement des déchets de 92 %, conforme à notre performance de 2024. Nous continuons à examiner et à affiner nos pratiques, en nous concentrant d'abord sur les installations dont les taux de détournement sont les plus faibles, afin de maximiser notre impact. Un inventaire des matériaux détournés a été dressé pour chaque site, et nous évaluons actuellement les coûts et les avantages de programmes de recyclage supplémentaires, toujours dans l'optique d'atteindre notre objectif de zéro déchet expédié aux sites d'enfouissement.



Emballage

Dans le cadre de notre engagement continu à réduire notre empreinte environnementale, nous faisons progresser la durabilité de nos emballages dans l'ensemble de nos gammes de produits. Dans la majeure partie de nos activités, nos œufs sont emballés dans des boîtes faites à 100 % de fibres recyclées post-consommation (RPC), qui sont également recyclables là où les installations le permettent.

Pour certains produits à valeur ajoutée, tels que les œufs cuits durs, les articles surgelés et les galettes d'œufs, les emballages en plastique aptes au contact alimentaire demeurent essentiels afin de préserver l'intégrité et la fraîcheur des produits et assurer la conformité aux réglementations strictes en matière de sécurité alimentaire. Les œufs et les aliments à base d'œufs sont à la fois fragiles et hautement périssables, et l'emballage joue donc un rôle essentiel pour garantir qu'ils demeurent protégés et sécuritaires pour les consommateurs.

Nous continuons à collaborer étroitement avec nos fournisseurs d'emballages afin d'augmenter le contenu RPC dans nos formats plastiques et de promouvoir des solutions novatrices qui répondent à la fois aux exigences environnementales et aux critères de performance. En 2025, cela s'est traduit par l'introduction de cartons d'emballage en polyéthylène téréphtalate recyclé (rPET) pour certaines marques, ce qui a permis d'améliorer davantage la recyclabilité et de soutenir une économie circulaire.

Faits saillants de nos progrès

Ces initiatives reflètent notre engagement continu à concevoir des emballages qui réduisent l'impact sur l'environnement tout en respectant les normes les plus strictes en matière de qualité et de sécurité des produits. Nous continuerons d'investir dans des matériaux innovants, de renforcer nos partenariats avec les fournisseurs et de nous aligner sur les meilleures pratiques mondiales afin de soutenir un système d'emballage plus circulaire et plus durable.

En 2025, plusieurs initiatives clés ont permis de faire progresser notre stratégie en matière d'emballage :

Des sachets RPC sont en cours de lancement pour tous les produits surgelés, ce qui permet de réduire l'utilisation de matières premières vierges; les produits Egg Bites et Egg Bakes passeront à cet emballage recyclé en 2026.

Des tests continus de la durée de conservation et de l'intégrité des emballages scellés sont effectués sur les matériaux RPC utilisés pour les produits frais, comme les œufs cuits durs, afin de garantir que la sécurité alimentaire demeure intacte.

Élimination des emballages à composants multiples, y compris le retrait progressif des formats « bag-in-a-box » (sac dans une boîte), afin de simplifier les flux de matériaux et d'améliorer la recyclabilité.

Adoption des Règles d'or de conception des emballages plastiques (GDR) pour orienter la refonte des emballages et le développement de nouveaux produits. Ces lignes directrices reconnues à l'échelle mondiale favorisent une meilleure recyclabilité en réduisant les matériaux superflus et en supprimant les composants d'emballage problématiques.

Utilisation accrue de fibres RPC dans les matériaux en carton ondulé dans l'ensemble de nos activités.



SOCIAL

SANTÉ ET BIEN-ÊTRE

Bien-être des employés

Chez les Fermes BurnbraeMD, nous reconnaissons que notre personnel est à la base de notre succès. Les résultats de notre plus récent sondage sur l'engagement des employés, réalisé en 2024 avec une forte participation (84 %), ont continué à orienter nos priorités axées sur notre personnel tout au long de 2025.

Au cours de l'année, les directeurs dans l'ensemble de l'organisation se sont concentrés sur l'élaboration et la mise en œuvre de plans d'action en matière d'engagement, ces derniers étant propres à leur service et basés sur leurs résultats. Pour maintenir la dynamique, nous avons continué à organiser des groupes de discussion sur l'engagement deux fois par an dans chacune des installations, offrant des bilans réguliers sur les progrès et aidant à faire état des améliorations tant locales qu'à l'échelle de l'entreprise.

Le sondage sur l'engagement a révélé que l'un des domaines les plus forts et les plus améliorés concerne le leadership, avec 71 % des répondants reconnaissant que leur directeur les encourage et les motive à donner le meilleur d'eux-mêmes. Nous croyons que cela reflète l'accent continu mis sur le perfectionnement du leadership et la capacité des directeurs dans toute l'organisation.

Plusieurs initiatives à l'échelle de l'entreprise, lancées ou mises de l'avant en 2025, ont été guidées par les commentaires des employés recueillis dans le sondage sur l'engagement et les groupes de discussion, notamment : le lancement d'un programme de reconnaissance de l'employé du mois; un partenariat avec LinkedIn Learning pour élargir les occasions de perfectionnement professionnel, avec un accès à l'échelle de l'entreprise lancé en 2026; ainsi que l'introduction du programme H.A.T.C.H. (Helping Achievers Thrive, Contribute, Hatch – Aider les gagners à s'épanouir, à contribuer, à éclore), une initiative de perfectionnement des employés qui met les participants au défi d'acquérir de nouvelles compétences par le biais de projets interfonctionnels encadrés.

Soutenir le bien-être des employés est également demeuré une priorité en 2025. Nous avons amélioré les avantages sociaux en santé mentale et continué d'investir dans des initiatives de bien-être en milieu de travail, renforçant ainsi notre engagement à créer un environnement de travail inclusif et favorable.

La sécurité demeure une priorité absolue dans l'ensemble des opérations. En 2025, les employés ont suivi des modules approfondis de formation à la sécurité, renforçant ainsi notre solide culture de soins et de responsabilité partagée. Les commentaires continus soulignent l'importance de la sécurité, du leadership et de la connexion dans nos milieux de travail.

Adoption de l'innovation numérique : voici Le Nid

Nous nous engageons à une amélioration continue, non seulement dans nos opérations, mais aussi dans la manière dont nous soutenons notre personnel. Cette année, nous avons lancé Le Nid, notre nouveau système de RH conçu pour rendre la vie professionnelle plus efficace et efficiente pour notre équipe, permettant une meilleure prise de décision et une cohérence dans l'ensemble des installations. En passant à une plateforme numérique, nous améliorons la commodité et la précision pour les membres de l'équipe tout en réduisant la dépendance aux processus basés sur le papier.

Le Nid sert de carrefour centralisé pour les renseignements des employés, accessible en tout temps et partout. De la consultation des horaires et la demande de vacances à la consultation des talons de paie et au dépôt de candidature à des postes internes, tout est accessible dans un système sécurisé et facile à utiliser. Cette transition soutient également nos objectifs de développement durable en éliminant les processus basés sur le papier et en améliorant la précision des données pour une meilleure prise de décision.

Afin d'assurer un déploiement sans faille, nous avons offert une formation complète et du soutien, incluant des aide-mémoire, des vidéos et une assistance sur place. Pour les employés sans appareils personnels, des kiosques Le Nid sont disponibles dans toutes nos installations. La sécurité demeure une priorité absolue et notre partenariat avec SAP assure que toutes les données sont protégées.

Le Nid représente bien plus qu'une simple mise à niveau technologique, c'est un pas vers une plateforme plus efficace et axée sur les personnes.



Engagement des employés

Chaque année, en juillet, nous reconnaissons et célébrons la contribution inestimable de tous les employés des Fermes Burnbrae^{MD} partout au pays lors de la Journée d'appréciation des employés. Leur dévouement et leur engagement quotidiens nous permettent de fournir aux Canadiens des œufs et des produits d'œufs sûrs, abordables et nutritifs. Cette journée revêt une importance particulière, car elle coïncide avec l'anniversaire de Joe Hudson, le cofondateur de Burnbrae.

Subvention au bénévolat des employés

Les Fermes Burnbrae^{MD} ont toujours eu pour priorité de redonner aux communautés qu'elles servent. Au-delà de nos dons et de nos commandites d'entreprise, nous croyons qu'il faut encourager nos employés à faire une différence dans leurs communautés par le bénévolat. À cette fin, nous avons lancé le programme de subvention au bénévolat des employés des Fermes Burnbrae^{MD} en 2023. Cette initiative vise à motiver et à soutenir nos employés pour qu'ils consacrent leur temps et leur expertise à des œuvres de bienfaisance. Qu'ils fassent du bénévolat individuellement ou en groupe, nous offrons des subventions aux organismes respectifs selon les heures de bénévolat. L'objectif principal de ce programme est d'encourager le bénévolat de manière significative et percutante au sein des communautés locales où vivent nos employés. En effectuant au moins 20 heures de bénévolat au cours de l'exercice financier de Burnbrae, un organisme de bienfaisance à but non lucratif admissible recevra une subvention de 200 \$. Nous nous réjouissons à l'idée de découvrir et de célébrer les divers organismes que nos employés dévoués choisiront de soutenir par leurs activités de bénévolat.



Diversité, équité et inclusion

Entreprise majoritairement détenue par des femmes

Les Fermes Burnbrae^{MD} ont reçu la certification d'entreprise majoritairement détenue par des femmes (WBE) en 2022. Les entreprises canadiennes qui sont détenues et gérées par au moins 51 % de femmes peuvent être certifiées par WBE Canada. Des générations de la famille Hudson ont été inspirées par des femmes matriarches influentes, instruites, soucieuses de la communauté et de solides modèles. La 4^e génération de la famille Hudson est fière de poursuivre son héritage et est honorée d'avoir reçu la certification de WBE Canada.



Vérité et réconciliation

La Journée nationale de la vérité et de la réconciliation est une journée importante pour réfléchir à l'histoire et à l'impact continu des pensionnats et des externats au Canada. Le 30 septembre est une journée pour honorer les enfants qui ne sont jamais rentrés chez eux, les survivants et leurs familles, tout en reconnaissant le traumatisme durable que ces institutions ont créé. Il sert également d'appel national à promouvoir la vérité, la justice et la réconciliation avec les communautés des Premières Nations, des Inuits et des Métis.

En reconnaissance de cette journée, les Fermes Burnbrae^{MD} ont une fois de plus fait un don à la *Orange Shirt Society* pour soutenir la sensibilisation et l'éducation sur l'héritage des pensionnats.

En 2025, nous avons proposé pour la troisième année consécutive une formation sur la réconciliation à nos employés, en parrainant 20 membres du personnel pour

suivre un cours virtuel offert par l'Université des Premières Nations du Canada. Offert en anglais et en français, le programme fournit une éducation antiraciste conforme aux 94 appels à l'action de la Commission de vérité et réconciliation, et aide à approfondir la compréhension des histoires, des perspectives et des expériences autochtones. Réfléchir au passé est un élément essentiel de la réconciliation et de la guérison. Les Fermes Burnbrae^{MD} encourage l'apprentissage continu et l'alliance tout au long de l'année, pas seulement le 30 septembre.

Porter un chandail orange créé par un artiste autochtone ou acheté auprès d'une entreprise appartenant à des Autochtones, s'engager dans une éducation continue, écouter les voix autochtones et soutenir les initiatives communautaires sont des moyens significatifs de contribuer à la réconciliation au-delà de cette journée importante.



Santé et sécurité au travail

Notre objectif en matière de santé et de sécurité au travail (SST) est clair et ambitieux : atteindre zéro blessure entraînant un arrêt de travail. Nous continuons à bâtir une solide culture de la sécurité en encourageant les employés à suivre les protocoles établis, à utiliser l'équipement de protection approprié, à identifier et à signaler les dangers, et à s'exprimer chaque fois qu'ils ont des préoccupations.

Par rapport à l'année dernière, le nombre total d'accidents comptabilisables a diminué de plus de 13 %, et notre fréquence totale d'arrêts de travail et d'accidents comptabilisables est inférieure aux normes de l'industrie. C'est une étape majeure dans notre engagement à assurer la sécurité de notre personnel. Les comportements susceptibles de causer des dommages sont systématiquement identifiés comme l'une des causes principales des incidents en milieu de travail dans l'ensemble du secteur de la fabrication alimentaire. Même avec des procédures bien établies, de nombreuses blessures résultent de facteurs humains, tels que la précipitation, la fatigue, la complaisance et la pression liée à la production. Ces comportements, souvent bien intentionnés, mais risqués, sont à l'origine de la majorité des incidents dans nos installations et soulignent la nécessité de disposer d'un outil pratique qui aide les employés à faire une pause et à prendre des décisions plus sécuritaires sur le moment.

Toutes les installations ont atteint 85 % ou plus lors de notre audit de sécurité interne et 7 de nos 11 installations ont atteint d'excellents résultats pour le nombre de jours sans accident avec arrêt de travail.

Notre équipe de santé et de sécurité a introduit un nouvel état d'esprit en matière de sécurité pour aider à traiter les comportements dangereux : Stop Think Act (STA) (Arrêter Réfléchir Agir). Cette technique simple en trois étapes permet aux employés de faire une brève pause avant de commencer une tâche, d'évaluer les dangers potentiels et de prendre les mesures les plus sécuritaires. La force de STA provient de sa simplicité : facile à se rappeler, ne prend que quelques secondes et renforce la prise de décision proactive dans tous les rôles et tous les types d'emploi.

Au cours des derniers mois, nous avons élaboré les modules de formation, le matériel de communication et les plans de mise en œuvre nécessaires pour introduire la technique STA dans toutes les installations de production de Burnbrae. Notre prochaine étape consiste à offrir une formation en personne aux équipes de direction de toutes les installations Burnbrae au cours des prochains mois, afin de s'assurer que les dirigeants sont équipés pour définir des modèles, encadrer et renforcer l'état d'esprit STA.

Le coup d'envoi officiel dans toutes les installations est prévu pour le printemps 2026, s'alignant sur la Semaine nord-américaine de la sécurité et de la santé au travail (SNASST).

Une fois la mise en œuvre achevée, la technique STA sera intégrée à la formation, aux réunions quotidiennes, aux discussions sur la boîte à outils, à la signalisation et à l'entraînement des dirigeants afin de créer une approche cohérente et partagée de la sensibilisation aux dangers et de la prise de décision en toute sécurité. Les superviseurs seront formés à démontrer et à renforcer la technique STA lors des changements de quart et des conversations sur l'entraînement, tandis que les employés seront encouragés à appliquer la technique aux tâches de routine, de l'utilisation de l'équipement à l'assainissement et au nettoyage de fin de quart.

En faisant de la sécurité une habitude consciente et continue plutôt qu'une réaction après un incident, la technique STA renforcera la sensibilisation, réduira les risques et soutiendra notre engagement à long terme envers des activités sécuritaires, responsables et durables.

INSTALLATION	JOURS SANS ARRÊT DE TRAVAIL
MISSISSAUGA (ONT.)	3 694
ISLAND EGG (C.-B.)	1 687
BROCKVILLE (ONT.)	1 661
POSTE DE CLASSEMENT DE WINNIPEG (MAN.)	824
CALGARY (ALB.)	710
STRATHROY (ONT.)	416
INSTALLATION DE TRANSFORMATION DE WINNIPEG (MAN.)	288

Le poste de classement de Mississauga a été récompensé pour 10 ans sans blessure avec arrêt de travail. Cette étape reflète l'engagement soutenu de l'organisation envers le professionnalisme en sécurité et les efforts de collaboration.



ESPRIT COMMUNAUTAIRE

L'esprit communautaire, les dons de bienfaisance et les commandites sont profondément ancrés dans les valeurs de la famille Hudson et des Fermes Burnbrae^{MD}. Redonner aux communautés a toujours fait partie de nos valeurs fondamentales et de notre culture, en tant que famille et en tant qu'entreprise.

Cette année, nous avons fièrement fait don de plus de 1 million d'œufs et de produits d'œufs à des organismes de bienfaisance dans tout le pays, y compris des programmes de déjeuners scolaires, des banques alimentaires et des initiatives de récupération alimentaire. Au-delà de cela, nous continuons de soutenir une gamme d'organismes de bienfaisance ayant un impact, tels que Vision mondiale Canada, la Parkinson's Super-Walk, Jeunesse, J'écoute, Swim Drink Fish, l'Œuvre des Manoirs Ronald McDonald, The Children's Breakfast Club, Créons de joyeux p'tits bedons, ainsi que de nombreuses autres organisations et initiatives importantes dans nos communautés locales.

Cette année a été marquée par de nombreux défis pour beaucoup de Canadiens, avec des préoccupations accrues concernant l'insécurité alimentaire et les tensions liées à la hausse de l'inflation. Conscients de l'augmentation des besoins, nous nous sommes efforcés de répondre aux demandes croissantes de dons d'œufs. Jusqu'en décembre 2025, nous avons donné plus de 1 million d'œufs et de produits à base d'œufs à de nombreux organismes communautaires et à de nombreuses banques alimentaires dans tout le pays. Chaque saison des Fêtes en décembre, les employés d'un océan à l'autre se réunissent pour notre Collecte annuelle d'aliments des Fêtes. Le dévouement et l'esprit de notre équipe, travaillant dans les postes de classement, les installations de transformation, les fermes et les bureaux, étaient vraiment louables. Grâce à leurs efforts combinés, nous avons pu faire don de plus de 6 000 livres de nourriture à divers organismes locaux. Nous sommes immensément fiers de l'engagement de notre équipe à faire une différence tangible dans leurs communautés.



Commandites



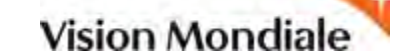
65 000 \$



16 500 \$



60 000 \$



16 000 \$



25 000 \$



15 000 \$



35 000 \$



6 500 \$



Campagnes de dons



CAMPAGNE DINE WITH EGGS (SOUPER AVEC LES ŒUFS) :

Entrant dans sa cinquième année, les Fermes Burnbrae et Taste Toronto se sont associés à **40 des meilleurs restaurants, bars et cafés de Toronto** pour une célébration de six semaines dédiée à tout ce qui concerne les œufs, au profit de l'Hôpital de réadaptation pour enfants Holland Bloorview, et organisant un déjeuner caritatif pour le personnel de Holland Bloorview.



Les Fermes Burnbrae^{MD} s'associent fièrement à **JEUNESSE, J'ÉCOUTE** pour améliorer l'accès au soutien en santé mentale pour les jeunes Canadiens. Depuis 1989, Jeunesse, J'écoute offre des services électroniques en santé mentale gratuits, confidentiels et multilingues 24 heures sur 24, 7 jours sur 7. Dans le cadre de cette initiative, les Fermes Burnbrae feront un don de **1,00 \$ pour chaque achat d'œufs liquides, jusqu'à concurrence de 25 000 \$ par année pendant les 3 prochaines années.** L'emballage reflétant cet engagement est maintenant en magasin, renforçant ainsi notre engagement à soutenir la santé physique et mentale dans les communautés canadiennes.



GIVING TUESDAY (DON DU MARDI) :

Dons de **48 750 \$** égalés au programme « Deux poules et un coq » de Vision Mondiale, soutenant la nutrition dans les pays en voie de développement.



LA LUTTE CONTRE LA FAIM AVEC SODEXO :

Don de **300 douzaines d'œufs et des fonds pour remplir 500 paniers d'aliments** pour des familles touchées par l'insécurité alimentaire.



CAMPAGNE CRÉONS DE JOYEUX P'TITS BEDONS :

Soutien de **plus de 5 000 programmes de nutrition destinés aux étudiants à l'échelle nationale**, grâce à des bénévoles de Burnbrae participant aux programmes de déjeuner dans les écoles à travers le Canada.



Foundation



La Fondation des Fermes Burnbrae

La famille Hudson a créé la Fondation des Fermes Burnbrae en 2017 pour honorer le fondateur Joe Hudson et son épouse Mary, dont l'engagement profond envers l'agriculture, la communauté et la gestion environnementale inspirent notre mission : « **Nourrir les Canadiens. De façon durable!** »

Guidée par un conseil d'administration composé de membres de la famille Hudson et de hauts dirigeants des Fermes Burnbrae^{MD}, la fondation oriente les dons et partenariats stratégiques. Nous sommes fiers de soutenir des organismes à but non lucratif qui partagent notre mission et nous sommes heureux d'en souligner quelques-uns ici.

Nos précieux partenaires

Nous pensons que les partenariats et les collaborations avec différents intervenants sont l'une des clés pour un futur plus durable. Nous sommes fiers de partager quelques-unes de nos collaborations et affiliations.



La Fondation des Fermes Burnbrae



UNIVERSITÉ DE L'ÉCOLE DE MÉDECINE DU NORD DE L'ONTARIO :

La Fondation des Fermes Burnbrae a investi **40 000 \$ sur cinq ans** pour soutenir la prochaine génération de diététistes agréés dans le Nord de l'Ontario. Cette contribution couvre les frais de scolarité annuels de deux étudiants en diététique de l'Université de l'EMNO et contribuera à renforcer l'accès aux soins nutritionnels dans toute la région.



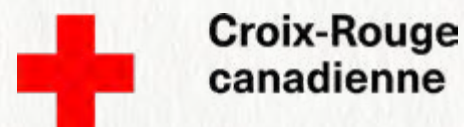
SERVICES ET LOGEMENT DANS LA PROVINCE (SHIP) :

Une **contribution de 5 000 \$** a été versée au programme Hen de Peace Ranch, qui vise à soutenir le bien-être global des clients du programme de Peace Ranch dans le cadre de Services et logement dans la province (SHIP).



MAISON DE LA FAMILLE :

Le Centre familial Vaudreuil-Soulanges au Québec, un organisme communautaire établi en 1988, soutient des familles à partir de la période prénatale jusqu'à l'âge de 12 ans, en favorisant le développement optimal des enfants et le soutien parental. La Fondation a pris un **engagement de 5 ans pour un total de 100 k\$ à compter de 2025**.



CROIX-ROUGE CANADIENNE :

Au printemps et en été, la chaleur extrême a intensifié les incendies de forêt au Manitoba, forçant des évacuations massives des communautés. Les Fermes Burnbrae **ont versé 5 000 \$ au Fonds d'aide aux incendies de forêt de la Croix-Rouge du Manitoba** pour soutenir l'assistance immédiate et continue, y compris l'aide aux évacués, les efforts de rétablissement communautaire et la préparation future.





GOUVERNANCE

SOIN DES ANIMAUX

Les Fermes Burnbrae^{MD} maintiennent un programme interne rigoureux de soins aux animaux dirigé par nos spécialistes dévoués en soins animaliers. La supervision est assurée par notre groupe de travail sur le bien-être des animaux (GTBA), qui se réunit trois fois par an pour examiner les politiques, contrôler les performances du programme et assurer l'harmonisation entre tous les services. Le GTBA se compose de représentants de nos équipes d'exploitation avicole, de communication, de ventes et de direction, ainsi que d'un expert externe en agriculture animale. Cette diversité de représentation renforce notre programme et favorise une prise de décision réfléchie et éclairée à travers toute l'organisation.

La transition vers l'abandon des logements conventionnels pour nos poules se poursuit. En 2024, nous avons construit un nouveau poulailler d'élevage en liberté au Québec, suivi de deux autres poulaillers terminés en 2025. Cette même année, nous avons également construit un poulailler d'élevage en liberté au Manitoba, ce qui porte le total de cette ferme à trois poulaillers d'élevage en liberté et un poulailler d'élevage de poulettes en liberté, dont la construction a commencé en 2023.

En outre, nous avons amorcé la construction d'une ferme biologique en parcours libre en Ontario, conçu pour accueillir un poulailler de poulettes et trois poulaillers de poules pondeuses. La construction du poulailler de poulettes a été achevée en 2025, et celle des trois poulaillers de poules pondeuses devrait être terminée au cours des deux prochaines années. Ces investissements nous permettent, ainsi qu'à tous les producteurs d'œufs canadiens, de rester sur la bonne voie pour respecter l'engagement national de transition d'ici à 2036.



Programme national de soins aux animaux

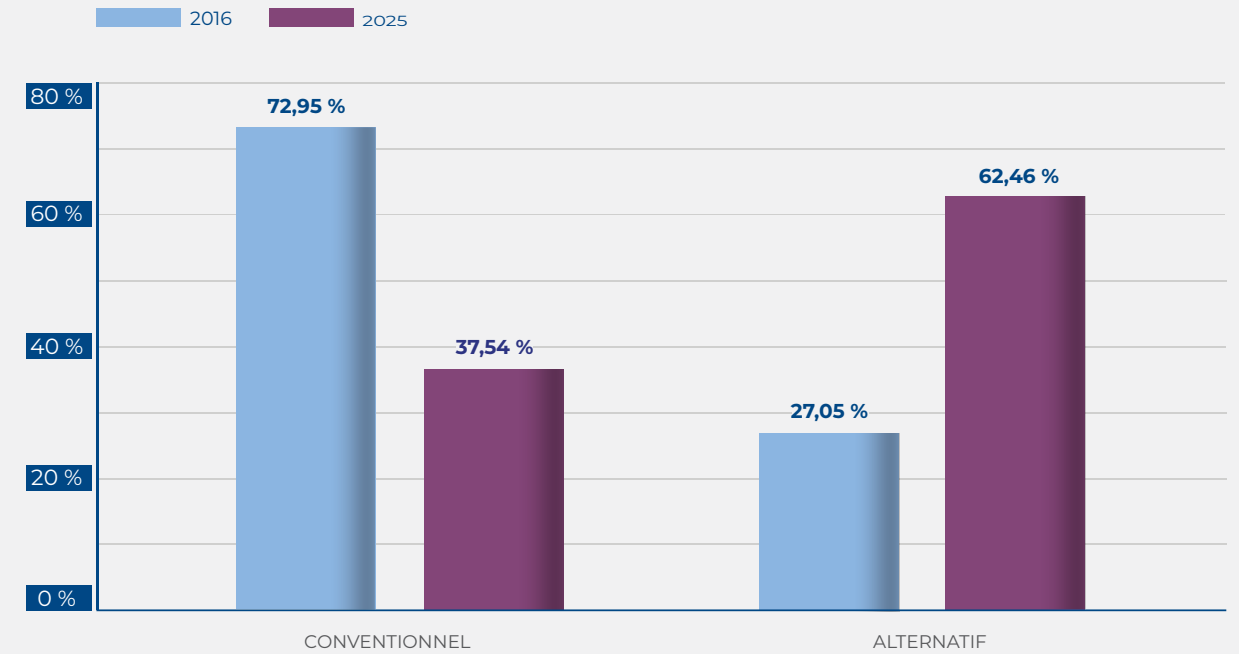
Toutes les fermes appartenant et exploitées par les Fermes Burnbrae^{MD} sont actuellement conformes à la norme des Producteurs d'œufs du Canada, comme le documentent les audits réalisés par des tiers. Le plus récent Programme national de soins aux animaux a été publié en mai 2023 et un amendement à ce programme a été appliqué en août 2025; les deux ont été pleinement mis en œuvre dans toutes les fermes. Toutes nos fermes mettent les soins aux animaux au premier plan, en mettant l'accent sur le Programme national de soins aux animaux et son rôle dans la garantie des meilleures pratiques en matière de soins aux animaux pour nos oiseaux.

Conformément à l'engagement national de faire passer tous les logements à des systèmes alternatifs d'ici 2036, nous poursuivons la transition et sommes en bonne voie pour atteindre notre objectif au plus tard à la date limite.

De nombreux membres de l'équipe Burnbrae participent activement au processus de développement et de mise en œuvre du Programme national de soins aux animaux. Pour ce faire, nous participons à diverses initiatives provinciales, nationales et internationales dans le domaine des soins aux animaux et du bien-être de la volaille. Par exemple, nous avons un siège au conseil d'administration des Producteurs d'œufs du Canada et de Egg Farmers of Ontario (Producteurs d'œufs de l'Ontario). Nous sommes aussi membre associé du Conseil national pour les soins aux animaux d'élevage et de la Poultry Service Association (Association des services avicoles). Nous avons également des représentants qui participent au comité de gestion de la production des Producteurs d'œufs du Canada, ainsi qu'au comité de modification du code.

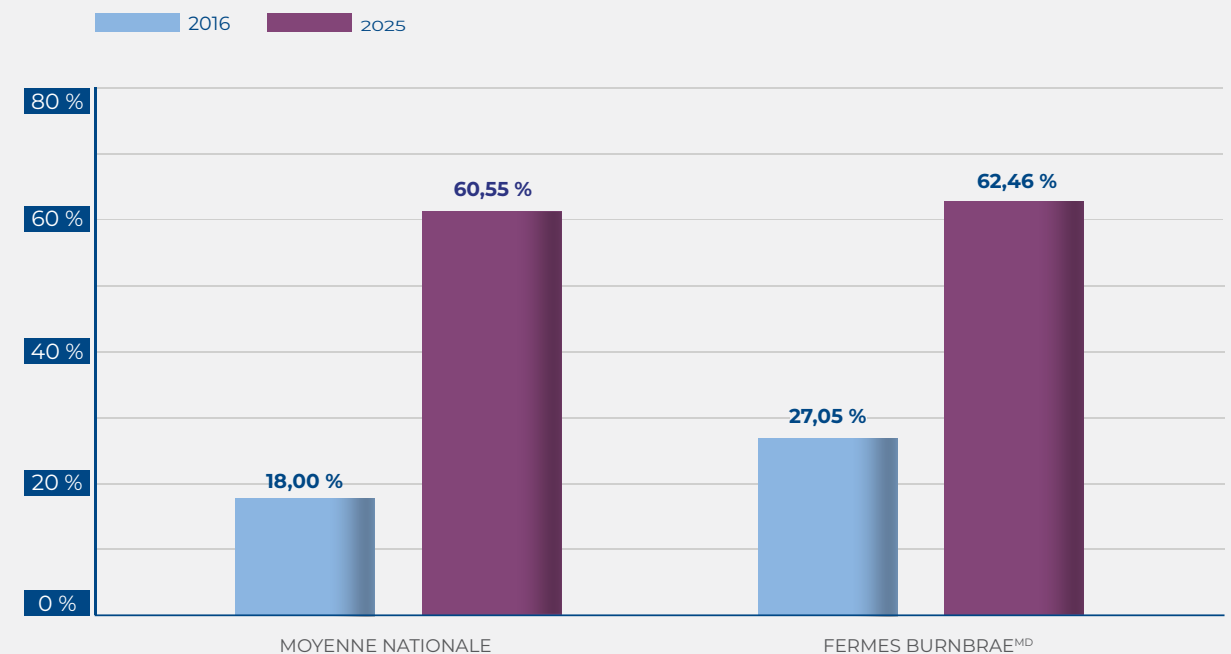


PROGRÈS DES FERMES BURNBRAE^{MD} DANS LA TRANSITION DES LOGEMENTS



Pourcentage d'oiseaux élevés dans des logements conventionnels c. alternatifs (colonie enrichie, en liberté, en parcours libre ou biologique) en 2016 par rapport à 2025, dans toutes les fermes appartenant à Burnbrae. La capacité des systèmes de logement alternatif a augmenté de 35 % par rapport à notre niveau de référence de 2016.

TRANSITION VERS DES SYSTÈMES DE LOGEMENT ALTERNATIFS



Pourcentage d'oiseaux élevés dans des logements alternatifs (colonie enrichie, en liberté, en parcours libre ou biologique) en 2016 c. 2025, dans toutes les fermes appartenant à Burnbrae c. la moyenne nationale. Les Fermes Burnbrae^{MD} continuent de suivre la moyenne nationale.



Formation et développement professionnel

Tous les nouveaux employés du secteur de la volaille sont formés à tous les aspects du soin aux animaux, et tous les employés actuels du secteur de la volaille suivent une formation annuelle sur le soin et la manipulation des animaux. Ce programme de formation est offert par un de nos spécialistes en soins animaliers et comprend notre déclaration sur le bien-être des animaux, le code de conduite des employés, les lignes directrices et les règles en matière de biosécurité, ainsi que des modules sur la santé animale, la manipulation et le transport. En 2025, 13 séances de formation en personne et en ligne ont été organisées, ainsi que des séances supplémentaires pour les employés parlant espagnol et français.

Lorsque nous faisons appel à des équipes extérieures pour nous aider à déplacer et à vacciner nos oiseaux, nous veillons à ce qu'elles soient formées pour répondre à nos normes en matière de soins aux animaux. Chaque membre de l'équipe doit notamment visionner une vidéo de formation en anglais, en espagnol ou en français et attester par écrit qu'il comprend nos attentes en matière de soin aux animaux.

En 2025, nous avons renforcé notre engagement en faveur de l'apprentissage continu en améliorant notre programme de formation. Nous avons produit des vidéos de formation actualisées et de haute qualité en anglais, en français et en espagnol, axées sur des tâches clés liées au bien-être des animaux. Ces ressources ont renforcé la communication et souligné l'importance du bien-être des animaux dans toutes nos fermes. En outre, nous avons mis en place des initiatives de formation interservices, en accueillant dans nos fermes des employés de différentes équipes de l'entreprise pour partager leurs connaissances et leurs meilleures pratiques en matière de soins aux animaux. Cette approche collaborative a favorisé une meilleure compréhension auprès de nombreux employés n'appartenant pas au secteur de la volaille, encourageant ainsi une communication forte au sein de l'entreprise, qui sera mise en œuvre dans le cadre de notre programme de formation annuel.



Santé et nutrition animales

Nous pensons que la prévention des maladies est essentielle pour garantir la bonne santé des animaux. Nous travaillons avec des vétérinaires pour volailles, des nutritionnistes et d'autres spécialistes afin d'atténuer les maladies de manière proactive et de développer des protocoles sanitaires complets.

Vaccinations et santé des oiseaux

Nous avons mis en place un programme de vaccination standard pour tous nos cheptels. Ce programme est régulièrement évalué par l'équipe d'exploitation avicole, en consultation avec les vétérinaires, afin de répondre aux derniers défis en matière de maladies. Nous effectuons des tests périodiques pour déterminer l'efficacité de notre programme de vaccination à protéger nos cheptels contre des maladies spécifiques. En outre, dès leur arrivée, tous les poussins que nous intégrons à notre cheptel sont soumis à des tests de dépistage et des contrôles pour les principales maladies infectieuses. Cette année, nous nous sommes concentrés sur les meilleures méthodes d'application des vaccins afin d'atténuer l'effet sur les oiseaux tout en obtenant la meilleure immunité possible.

Outre notre processus de vaccination, nous avons investi dans l'amélioration de la santé et du bien-être des oiseaux en créant de meilleurs environnements au sein de nos fermes. Récemment, nous avons commencé à tester une technologie innovante qui optimise la ventilation minimale. Cette amélioration renforce la qualité de l'air en réduisant les niveaux d'ammoniac et en assurant une distribution plus uniforme de l'air et de la chaleur, offrant ainsi aux volailles (et au personnel) des conditions de vie plus propres et plus confortables, tout en réduisant les coûts de chauffage.

Nutrition

Nous travaillons régulièrement avec des nutritionnistes pour nous assurer que nos oiseaux sont nourris avec des aliments de haute qualité, nutritifs et adaptés à leurs besoins alimentaires spécifiques. Nous consultons des nutritionnistes, des vétérinaires et des chercheurs afin d'explorer des solutions nutritives permettant de prévenir les maladies de manière proactive. En 2025, nous avons travaillé avec des nutritionnistes sur l'alimentation pour la longévité, afin de nous assurer que nos oiseaux restent en bonne santé tout en continuant à produire des œufs de haute qualité au cours de cycles de ponte plus longs. Nous avons également travaillé avec une société d'assainissement de l'eau afin d'évaluer la qualité de l'eau distribuée à nos oiseaux et de déterminer comment réduire le nombre de bactéries afin d'améliorer la santé intestinale et l'absorption des nutriments.

Biosécurité

La biosécurité reste l'un des aspects les plus importants du maintien de la santé et du bien-être de nos oiseaux. Bien que nous ayons constaté des améliorations dans la lutte contre la grippe aviaire au Canada en 2025, des cas ont encore été signalés à travers le pays. Nous surveillons en permanence les cas de grippe aviaire à proximité et prenons des précautions accrues en matière de biosécurité, en particulier pendant les saisons de migration des oiseaux sauvages. La biosécurité est très importante pour nous, et nous évaluons et améliorons régulièrement nos pratiques de biosécurité dans nos fermes.



Recherche sur la volaille

Nous pensons qu'assurer le bien-être de nos oiseaux passe par des pratiques de gestion des volailles qui doivent être guidées par une expertise scientifique et un objectif d'amélioration continue. De ce fait, nous nous efforçons de soutenir la recherche sur la volaille, sous toutes ses formes. Nous continuons de collaborer avec des chercheurs, notamment en leur donnant accès à nos poulaillers, à nos oiseaux et à nos données pour les aider à répondre à des questions cruciales qui sont importantes pour nous et pour l'ensemble du secteur de la volaille. En 2025, nous avons collaboré avec des chercheurs de l'Université Laval pour étudier le cycle de ponte optimal afin d'équilibrer les impacts sur l'économie, le développement durable et le bien-être des animaux. Nous avons également poursuivi notre partenariat avec l'Université de Guelph, en nous concentrant sur la surveillance de la santé intestinale afin d'améliorer la santé générale et le bien-être de nos oiseaux. Enfin, nous avons axé notre travail sur les pratiques de fin de vie afin de garantir que nous utilisons les méthodes les plus humaines et efficaces dans nos fermes.



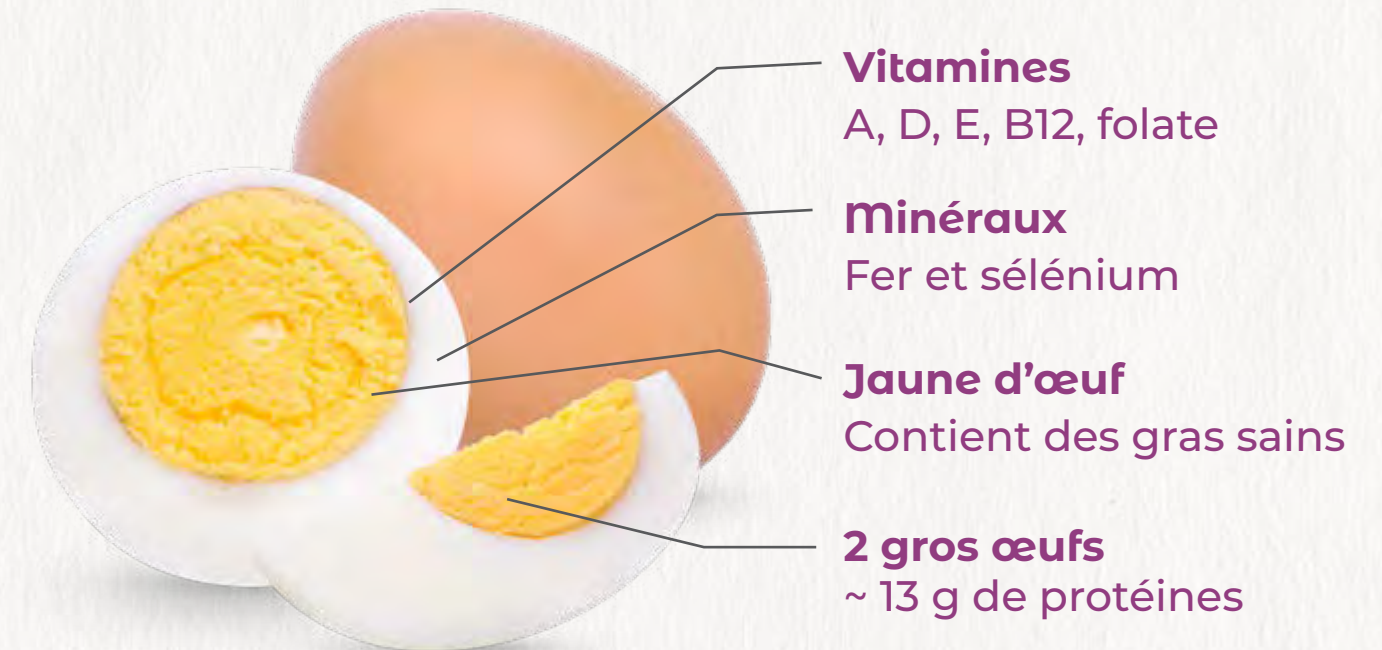
ALIMENTS SÛRS ET NOURRISSANTS

Aliments nutritifs

Le cœur de notre travail est de fournir aux familles canadiennes des aliments nutritifs; c'est une responsabilité dont nous sommes très fiers. Les œufs sont une véritable mine de nutriments : ils regorgent de vitamines, de minéraux essentiels et de protéines, le tout contenu dans une coquille protectrice naturelle. Ils offrent une valeur nutritionnelle significative en tant que source de protéines de haute qualité, de vitamines, de minéraux et d'antioxydants. Deux œufs fournissent environ 13 grammes de protéines, qui favorisent le maintien et la réparation des muscles, la fonction immunitaire et la santé cellulaire globale. Les protéines sont réparties de manière presque égale entre le blanc et le jaune d'œuf, d'où l'importance de consommer l'œuf entier pour en tirer tous les bénéfices.

Les œufs fournissent également des vitamines A, D, E, B12 et de l'acide folique, ainsi que du fer et du sélénium, dont plusieurs agissent comme des antioxydants qui aident à protéger les tissus corporels. La vitamine D contribue à la santé des os et des dents, tandis que la vitamine B12 soutient la santé des cellules sanguines. Les œufs fournissent également de la choline, de la lutéine et de la zéaxanthine, des nutriments associés à la structure cellulaire, à la fonction nerveuse, à la mémoire et à la régulation de l'humeur, ainsi qu'à la santé oculaire à long terme.

Le jaune contient la plupart des gras sains de l'œuf, notamment les gras polyinsaturés et monoinsaturés, qui aident l'organisme à absorber les vitamines liposolubles et les antioxydants. Les œufs enrichis en oméga contiennent des niveaux élevés d'oméga-3 en raison de l'alimentation spécialisée des poules, ce qui leur confère un avantage nutritionnel supplémentaire.



Pour mieux faire connaître leur polyvalence, nous proposons sur notre site Web un large éventail de recettes à base d'œufs, démontrant les nombreuses façons dont les œufs peuvent être incorporés dans les repas de tous les jours.



Cliquez pour voir les
Recettes à base d'œufs

Programmes de sécurité alimentaire

La sécurité alimentaire est ancrée dans notre culture. Nous nous engageons à produire des aliments sûrs, nutritifs et de haute qualité grâce à un système complet de gestion de la qualité et de la sécurité alimentaires (SGQSA) qui s'aligne sur les normes mondialement reconnues, les exigences réglementaires et les principes d'amélioration continue. Ce système garantit que chaque produit que nous livrons répond à des exigences strictes en matière de sécurité, de qualité et de nutrition.

Notre programme de sécurité alimentaire comprend :

- Surveillance environnementale :** Les tests microbiologiques de routine des zones de production et non-production vérifient les conditions d'hygiène et aident à prévenir la contamination. En 2025, nous avons effectué 19 000 tests environnementaux sur des surfaces en contact avec les aliments et des surfaces non en contact avec les aliments, garantissant un contrôle efficace des pathogènes et le respect des exigences de zonage hygiénique.
 - Tests des produits :** Chaque lot de production fait l'objet d'évaluations microbiologiques et sensorielles afin de confirmer que les produits répondent aux spécifications et aux attentes des consommateurs. En 2025, nous avons réalisé plus de 35 000 tests microbiologiques et 5 600 évaluations sensorielles dans nos installations, garantissant l'intégrité constante des produits.
 - Audits inopinés de la conformité aux normes de l'initiative Global Food Safety Initiative (GFSI) :** Toutes les installations
- sont certifiées BRCGS (Brand Reputation through Compliance Global Standards) et font l'objet d'audits internes annuels et d'évaluations par des tiers. En 2025, plusieurs usines ont obtenu des notes A ou AA lors d'audits inopinés, démontrant leur état de préparation opérationnelle et une forte culture de la sécurité alimentaire.
- Programmes de contrôles préventifs et d'analyse des risques aux points critiques (HACCP) :** Une solide analyse des risques et des mesures préventives sont appliquées à toutes les étapes de la transformation afin d'éliminer ou de minimiser les risques, garantissant ainsi une production sûre dans toutes les conditions.
- Ensemble, ces programmes reflètent notre engagement envers l'excellence en matière de sécurité alimentaire, de conformité réglementaire et de protection des consommateurs, tout en renforçant une culture de la responsabilité et de l'amélioration continue dans toutes les opérations.





Amélioration de l'assurance qualité grâce à la gestion numérique de la qualité

En 2025, nous avons mené un projet-pilote de plateforme numérique de gestion de la qualité afin de renforcer la conformité, de moderniser nos systèmes de qualité et d'améliorer l'efficacité opérationnelle ainsi que la transparence dans tous les sites.

La mise en œuvre complète est prévue pour 2026. La plateforme présente de nouvelles fonctionnalités qui transforment la manière dont nous gérons, vérifions et contrôlons les performances en matière de sécurité et de qualité alimentaires.

Notre plateforme de gestion numérique de la qualité comprend :

- Surveillance en temps réel des contrôles de sécurité et de qualité alimentaires, permettant des mesures correctives immédiates
- Amélioration de la préparation aux audits grâce à un accès instantané aux dossiers et à la documentation de conformité
- Tableaux de bord d'assurance qualité (AQ) centralisés offrant aux dirigeants une visibilité et une prise de décision fondée sur les données
- Contrôle documentaire amélioré et gestion des versions pour les procédures opérationnelles normalisées (PON) et les documents réglementaires
- Amélioration du contrôle des documents et de la gestion des versions pour les PON et les documents réglementaires
- Analyse et rapports de tendances pour renforcer l'analyse des causes profondes et les actions préventives
- Réduction de la documentation manuelle et rationalisation des flux de travail
- Intégration des flux de travail pour l'approbation des maquettes et des étiquettes afin de permettre des mises à jour d'emballages conformes et en temps opportun



ANNEXE

PERFORMANCE ESG

Les tableaux suivants mettent en évidence certaines mesures clés résumant nos progrès au cours des 3 dernières années :

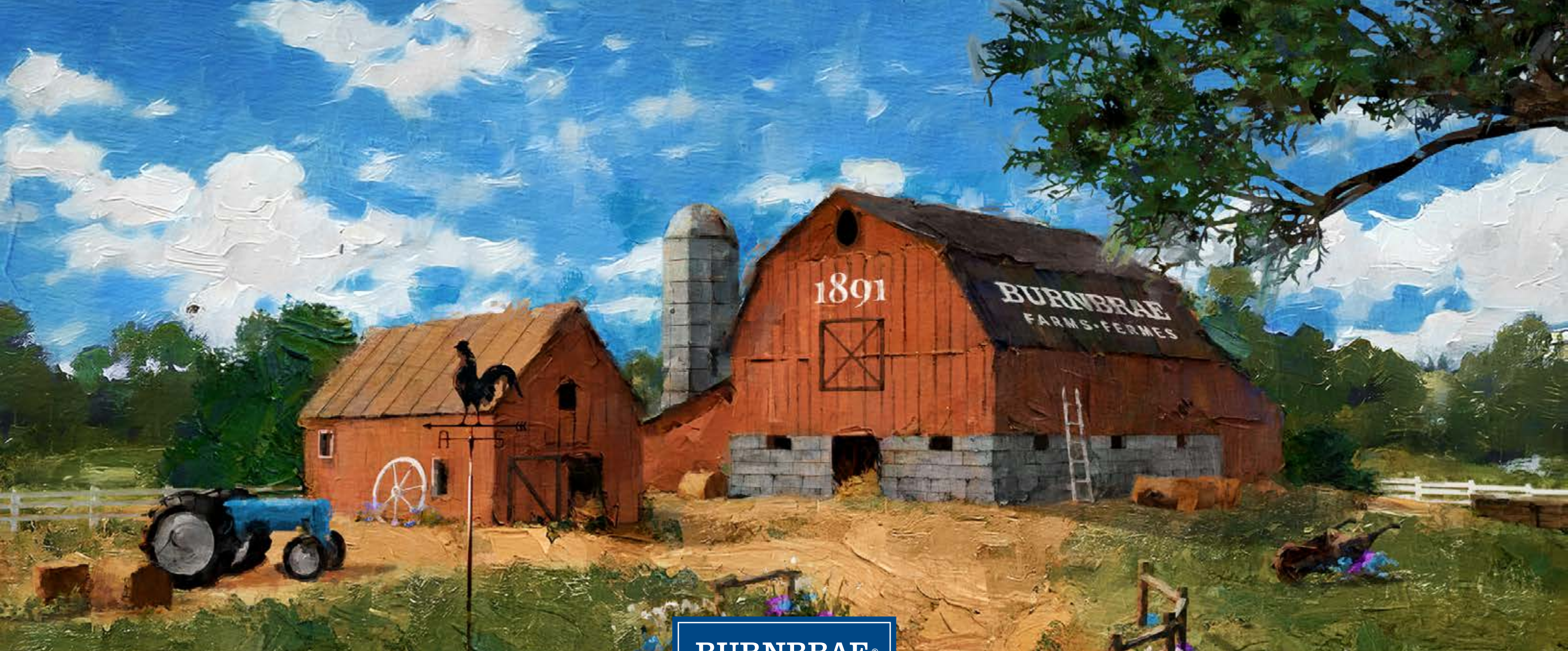
ENVIRONNEMENT				
ÉMISSIONS DE CARBONE	UNITÉ DE MESURE	2025	2024	2023
Portée 1	tonnes d'éq. CO ₂	22 174,00	18 830,00	18 335,00
Portée 2	tonnes d'éq. CO ₂	1 343,00	1 372,00	1 033,00
Portée 3	tonnes d'éq. CO ₂	1 052 428,00	948 672,00	936 962,00
DÉTOURNEMENT DES DÉCHETS	UNITÉ DE MESURE	2025	2024	2023
Détournement	Tonnes métriques	92 %	92 %	90 %

SOCIAL				
	2025	2024	2023	
% de femmes occupant des postes de direction et au-delà	63,5 %	S/O	S/O	
\$ donnés par la Fondation des Fermes Burnbrae	209 664 \$	160 000 \$	184 667 \$	
Nbre d'œufs donnés	+1 000 000	+1 000 000	+1 000 000	

Remarques :

- 1) Les données historiques proviennent de rapports antérieurs sur la durabilité et peuvent refléter les méthodologies utilisées au moment de la rédaction du rapport.
- 2) Les informations sur les femmes occupant des postes de direction n'étaient pas disponibles pour les périodes de déclaration de 2023 et 2024.





BURNBRAE[®]
FARMS • FERMES

COMMENT NOUS CONTACTER

Fermes Burnbrae Limitée • 3356 County Road 27, Lyn (Ontario) K0E 1M0
Courriel : general@burnbraefarms.com



Pour en savoir plus, veuillez visiter notre site Web
à fermesburnbrae.com